

## Manuseio

-Posicione a chave seletora de temperaturas na posição ( **II** ) MORNA, ( **O** ) FRIA ou ( **III** ) QUENTE. **Somente troque de temperatura com o registro de água fechado.**

-Toda vez que for usar a Torneira Elétrica FAME, abra uma quantidade de água suficiente para ligar a Resistência, cujo ruído característico indica seu funcionamento. Em seguida, tão logo a água esteja aquecida, abra um pouco mais o registro até conseguir um bom volume de água, sem que esta esfrie.

- Ao fechar o registro de água a Resistência deixa de funcionar, embora a Torneira Elétrica FAME permaneça conectada ao circuito elétrico.

- **Nunca utilize plugues ou tomadas nas ligações elétricas da Torneira Elétrica FAME. Utilize preferencialmente conectores.**

- Certifique-se que o fio terra deste aparelho esteja convenientemente conectado a um sistema de aterramento eficiente.

- O desligamento deste aparelho da rede elétrica deve ser feito através de um disjuntor adequado à potência do aparelho (vide características técnicas).

- O valor da resistividade da água a 22°C, não deve ser inferior a 1300W/cm.

## Outros

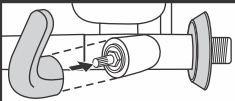
1) Ao mudar a posição do seletor de temperaturas, sempre feche o registro de água.  
2) O bico arejador possui **apenas um estágio de funcionamento** e sua performance depende da pressão da água.

3) A substituição de componentes de contato / condução elétrica, com exceção da Resistência, somente devem ser reparados ou trocados em um Posto de Serviço Autorizado FAME.

4) **Crianças, pessoas de idade, pessoas doentes ou fisicamente / mentalmente debilitadas devem ser supervisionadas quando da utilização do aparelho.**

## Manipulo Multiposicionável

O manipulador tem várias posições de uso. De acordo com a necessidade, retire-o para mudar de posição.



## ATENÇÃO



**Não instale nesta Torneira Filtros (Purificadores) de água.**

(Ou qualquer tipo de adaptador que dificulte a passagem da água pelo bico).

Adaptações de acessórios não originais e/ou filtros de água na bica (saída de água) da Torneira Elétrica FAME podem provocar danos ao aparelho, ocasionando o cancelamento da sua garantia.

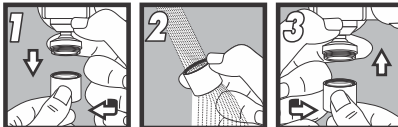
## Dicas

- Guarde este manual de instruções para consultas futuras.

- Na **posição morna** a economia de energia é em média de 30%.

- Cuide bem da sua Torneira Elétrica FAME, fazendo as instalações elétrica e hidráulica de maneira correta, garantindo uma durabilidade ainda maior.

## Limpeza do Arejador



Quando o jato de água se apresentar irregular, faça a limpeza apropriada do filtro como mostram as figuras 1, 2 e 3.

## Informações Relevantes

- Para limpar este aparelho, utilizar somente um pano levemente umedecido. Nunca fazer uso de álcool, solventes ou saponáceos.

- Convém que seja instalada por pessoa qualificada.

- Não apresenta riscos ao consumidor quando instalada conforme instrução de uso.

- A resistividade da água a 22°C não deve ser inferior a 1300W/cm.

**CARACTERÍSTICAS E QUALIDADE:** Conforme ABNT 16305.

**COMPOSIÇÃO:** Termoplásticos isolantes e elementos de contato em liga de cobre e prata.

**FUNCIONAMENTO:** De 2 a 40 metros de coluna de água (20 a 400 kPa).

## Problemas e Soluções

**Caso o aparelho não venha a funcionar adequadamente após sua instalação, consulte as tabelas abaixo:**

PROBLEMA	CAUSA PROVÁVEL	SOLUÇÃO
Aparelho não liga	Pouca pressão/vazão de água	Pressão mínima para acionamento 1,2 m.c.a. ou 12 kPa. Retirar redutor de vazão.
	Disjuntor desarmado	Rearmar disjuntor e verificar sua condição de uso
	Seletor de temperaturas na posição ( <b>O</b> ) FRIA	Posicione o seletor na posição ( <b>II</b> ) MORNA ou ( <b>III</b> ) QUENTE
Aparelho aquece pouco	Volume de água elevado, temperatura ambiente abaixo de 10°C	Posicionar seletor na temperatura ( <b>III</b> ) QUENTE Diminuir a vazão de água no registro
	Volume de água baixo, temperatura ambiente acima de 25°C	Posicionar seletor na temperatura ( <b>II</b> ) MORNA Aumentar a vazão de água no registro
Aparelho aquece muito	Resistência não adequada ao clima	Substituir por Resistência de menor potência

## Certificado de Garantia

A FAME LTDA. garante este produto contra eventuais defeitos de fabricação pelo prazo de 12 meses para o aparelho e 90 dias para a resistência, contados e comprovados pela data de emissão do comprovante fiscal de venda ao consumidor.

**A Garantia não abrange:**

1) Os danos sofridos pelo produto em consequência de acidentes, maus tratos, manuseio ou uso incorreto e inadequado ou com sinais de violação, ou ainda, de sua utilização para finalidades diversas incompatíveis com a destinação do produto, na aplicação doméstica regular.

2) Se o defeito eventualmente apresentado for ocasionado pelo Consumidor ou terceiros estranhos à FAME ou examinado ou consertado por pessoa não autorizada pela FAME.

3) Se ocorrer ligação desse produto em tensão elétrica (voltagem) diversa da especificada nas instruções.

**Recomendações Especiais:**

1) Leia atentamente as instruções de instalação e uso do aparelho.

2) Caso o aparelho apresente eventual defeito aparente e de fácil constatação, retorne à loja onde foi adquirido para trocá-lo num prazo de até 90 dias da data de compra. Passados os 90 dias, a garantia permanece e o aparelho deve ser encaminhado a um Posto Autorizado. Informe-se na loja onde o adquiriu sobre, um Posto Autorizado mais próximo de sua residência, ou consulte o SAC - Serviço de Atendimento ao Consumidor FAME - 0800 - 015 85 00.

3) Para o atendimento em garantia é obrigatória a apresentação do comprovante fiscal de venda ao consumidor.

4) **Eventuais despesas de transportes para entrega e retirada de aparelhos em garantia correrão por conta do proprietário.**

**FAME**

FAME - Fábrica de Aparelhos e Material Elétrico Ltda.

Rua Cajuru, 746 - Belenzinho  
São Paulo - SP - CEP 03057-900

CNPJ: 60.620.366/0001-95  
Indústria Brasileira

[www.fame.com.br](http://www.fame.com.br)

Se você quiser maiores esclarecimentos, entre em contato conosco:

**SAC**

SERVIÇO DE ATENDIMENTO AO CONSUMIDOR FAME  
Fone: 0800-015 85 00

Atendimento: dias úteis das 8h às 17h e aos sábados das 9h às 14h.  
[sac@fame.com.br](mailto:sac@fame.com.br)

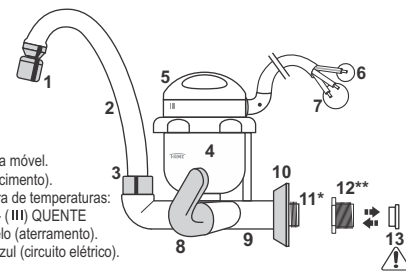
**FAME**

A marca do Brasil

**Torneira Elétrica**  
Bica Alta e Móvel

Manual de instruções para instalação e uso

## Descrição do Aparelho



1 - Arejador.

2 - Bica móvel.

3 - Anel de fixação da Bica móvel.

4 - Bojo (câmara de aquecimento).

5 - Tampa / Chave seletora de temperaturas:

( **II** ) MORNA - ( **O** ) FRIA - ( **III** ) QUENTE

6 - Conductor verde/amarelo (aterramento).

7 - Condutores branco / azul (circuito elétrico).

8 - Manipulo do registro.

9 - Corpo do registro.

10 - Canopla.

11 - \* Niple de entrada de água (rosca 1/2" GÁS).  
\* **Caso seja necessário reduzir o diâmetro da tubulação de 3/4" para 1/2", use bucha com rosca interna total (rosca passante).**

12 - \*\* Redução 3/4" para 1/2" GÁS.  
\*\* **Importante: Caso já exista uma Redução na tubulação onde será instalado o Aparelho, retire-a. Esse procedimento deve ser seguido para não haja vazamento na instalação do Aparelho.**

13 - Redutor de vazão em termoplástico.

**Importante saber:**

Utilização do Redutor de Vazão (13):

**COLOQUE o redutor de vazão quando a coluna de água estiver acima de 5 metros de altura (50 kPa), ou seja se a pressão de água for muito forte, como ocorre em prédios de apartamentos; ou ainda, quando o aparelho recebe água diretamente da rua (rede pública).**

**NÃO COLOQUE o redutor de vazão quando a coluna de água estiver abaixo de 5 metros de altura (50 kPa), ou seja se a pressão de água for normal, como ocorre em casas térreas e sobrados que são servidos por água de caixa, etc.**

**NÃO COLOQUE**

o Redutor em residência térrea e sobrados com alimentação da caixa d'água.



**COLOQUE**

o Redutor em prédio de apartamentos ou fornecimento direto da rua (rede pública).



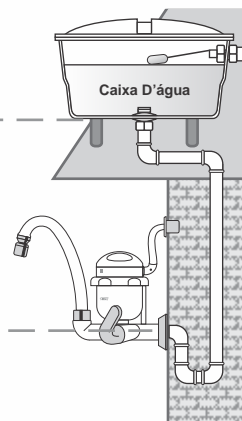
## Características Técnicas

**PRESSÃO HIDRÁULICA MÍNIMA DE FUNCIONAMENTO:** 20 kPa (2 m.c.a.)

**PRESSÃO HIDRÁULICA MÁXIMA DE FUNCIONAMENTO:** 400 kPa (40 m.c.a.)

m.c.a.: metros de coluna de água

Altura:  
Mínima: 2 metros (m.c.a.)  
Máxima: 40 metros (m.c.a.)



Representação gráfica fora de escala

Certifique-se das características deste aparelho verificando os dados na etiqueta de consumo de energia na parte externa da embalagem. Verifique se o circuito elétrico exclusivo e independente que alimentará a Torneira Elétrica FAME está com a seção mínima (bitola) do condutor conforme tabela abaixo:

## Conteúdo deste Aparelho

Tensão (Volts)	Resistência código	Potência nominal (Watts)	Potência econômica (Watts)	Seção mínima do condutor (mm <sup>2</sup> )	Disjuntor (Ampères)	Distância máxima do quadro de distribuição (m)*
127	0021	4.800	3.000	6,0	40	18
220	0433	5.400	3.400	4,0	30	27

Verificar especificações do produto na embalagem

(\*) Para distâncias maiores consulte um profissional habilitado. Quando ocorrer variação na tensão (voltagem) também ocorrerá variação na temperatura da água. O circuito elétrico deverá ter também o condutor de aterramento com impedância máxima de 2V(ohms) ao qual será conectado o condutor verde-amarelo da Torneira Elétrica FAME, para garantir a proteção do usuário.

## Passo a passo de Instalação

Convém que este aparelho seja instalado por pessoa qualificada.



-Antes de iniciar a instalação, observe se o disjuntor que comanda o **circuito elétrico** da Torneira Elétrica FAME está **desligado**, se a tensão (voltagem) do circuito é a mesma do aparelho e se a bitola dos fios e o disjuntor ou fusível estão de acordo com a etiqueta de características, junto ao código de barras.

-Utilize Conector FAME ou outra marca de sua preferência, para fazer a ligação dos fios do aparelho aos fios do circuito elétrico, desde que sejam de boa qualidade.

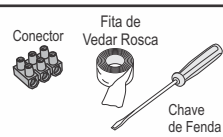
**-Nunca faça uso de plugues e tomadas.**

- Nos circuitos fase+neuro, o fio branco deve ser conectado à fase e o fio azul deve ser conectado ao neutro. Já nos circuitos fase+fase não há esta distinção.

- Em circuitos **bifásicos** de 220 volts (**F + F**) usar disjuntor bipolar.

- **A resistividade da água a 22° C não pode ser inferior a 1300Wcm. Grau de proteção IP-24.**

- A instalação elétrica da Torneira Elétrica FAME deve ser feita em **circuito exclusivo e independente, derivado da respectiva chave protetora do quadro.**



\*Materiais necessários:

- Conector
- Fita de vedar rosca
- Chave de Fenda

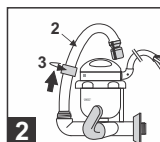
\*Estes materiais não acompanham a Torneira Elétrica FAME.

## Instalação Hidráulica

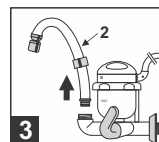
Antes de iniciar a instalação, observe se a chave elétrica geral ou aquela que comandará exclusivamente o circuito elétrico da Torneira Elétrica FAME está desligada e se a tensão (voltagem) do aparelho é a mesma do circuito.



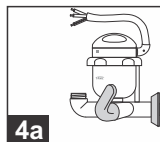
Limpe a saída da conexão hidráulica onde vai ser instalado o aparelho. **Abra o registro** deixando correr a água para eliminar completamente os possíveis resíduos acumulados na tubulação. Verifique o diâmetro da conexão hidráulica, que deve ser de 1/2" GAS, caso seja de 3/4" use a Redução (12) que acompanha o produto.



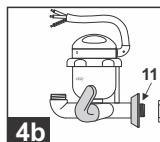
Para retirar a bica móvel (2) desrosqueie o Anel de Fixação (3).



Puxe a Bica móvel (2) para cima retirando-a.

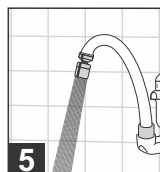
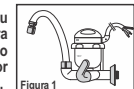


Aplique fita de vedar rosca no niple de entrada (11) e rosqueie a Torneira Elétrica FAME na conexão hidráulica, **utilizando somente as mãos, segurando no corpo do registro** e apertando-a convenientemente.

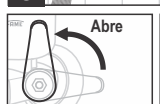


Em situações de utilização da Redução 3/4" para 1/2" GAS (12) aplique fita de vedar rosca no Niple de entrada (11) e na Redução 3/4" para 1/2" GAS (12).

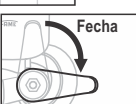
Recoloque a Bica móvel em seu alojamento, pressionando-a para baixo, rosqueie o Anel de fixação e posicione a Bica até o arçador ficar na posição de uso (Figura 1).



Uma vez completada a instalação hidráulica, antes de proceder a instalação elétrica, **necessariamente** abra o registro e deixe a água escorrer por alguns segundos, para encher o bojo da Torneira Elétrica FAME e evitar danos à Resistência.



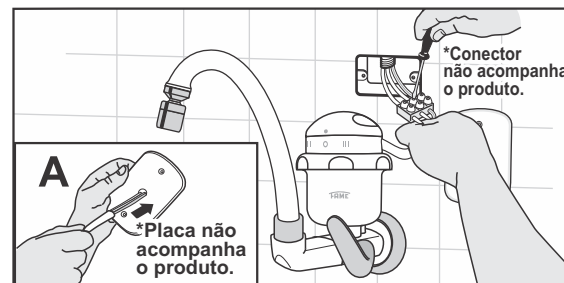
Abre



Fecha

O manipulador abre-se, girando-o no sentido anti-horário e fecha-se girando-o no sentido horário.

## Instalação Elétrica



Certifique-se novamente de que o circuito elétrico que alimentará a Torneira Elétrica FAME está desligado e passe o conjunto (cabos + aterramento) na placa (se houver) como mostra o destaque (A).

Após isso proceda a conexão dos cabos **não fazendo uso de plugues e tomadas, utilizando preferencialmente Conectores FAME** que deve ser bem apertado e colocado dentro da caixa de derivação. Tampe a caixa com a placa (se houver) e parafuse-a. **Nos circuitos fase+neuro, o condutor branco da Torneira Elétrica FAME deve ser ligado à fase e o condutor azul ao neutro. Nos circuitos fase+fase não há esta distinção.**

O condutor verde-amarelo é para ser ligado ao sistema de aterramento.



**Importante para sua segurança:**

Não esqueça de ligar o fio terra. Caso o circuito não possua aterramento, contrate um profissional habilitado. **Não utilize o fio neutro como aterramento.**

Para evitar riscos de choques elétricos, o fio terra deste produto deve ser conectado a um sistema de aterramento conforme NBR 5410. A instalação elétrica e o sistema de aterramento para este produto devem ser executados por pessoa qualificada.

Agora religue o circuito elétrico e você já pode usar a sua Torneira Elétrica FAME à vontade.

Não esqueça de mudar a temperatura somente com o registro de água fechado.